



PORTUGUÊS

Leia o texto, abaixo, e responda às questões 1 e 2:

Hino do Soldado Bombeiro

Contra as chamas em lutas ingentes
Sob o nobre e alvirrubro pendão,
Dos soldados do fogo valentes,
É, na paz, a sagrada missão.
E se um dia houver sangue e batalha,
Desfraldando a auriverde bandeira,
Nossos peitos são férrea muralha,
Contra a audaz agressão estrangeira.

Missão dupla o dever nos aponta.
Vida alheia e riquezas salvar
E, na guerra punindo uma afronta
Com valor pela Pátria lutar.

Auri-fulvo clarão gigantesco
Labaredas flamejam no ar
Num incêndio horroroso e dantesco,
A cidade parece queimar.
Mas não temem da morte os
bombeiros
Quando ecoa d'alarme o sinal
Ordenando voarem ligeiros
A vencer o vulcão infernal.

Missão dupla o dever nos aponta
Vida alheia e riquezas salvar
E, na guerra punindo uma afronta
Com valor pela Pátria lutar.

Rija luta aos heróis aviventa,
Inflamando em seu peito o valor,
Para frente o que importa a tormenta
Dura marcha ou de sóis o rigor?
Nem um passo daremos atrás,
Repelindo inimigos canhões
Voluntários da morte na paz
São na guerra indomáveis leões.

Missão dupla o dever nos aponta
Vida alheia e riquezas salvar
E, na guerra punindo uma afronta
Com valor pela pátria lutar.

*(Hino do Soldado de Fogo – retirado da
página do Corpo de Bombeiros -
<http://www.cbmerj.rj.gov.br/index.php/component/content/article?id=27:hino-Do>)*

Questão 01

Na afirmativa “Contra as chamas em lutas ingentes” (linha 1), com que é iniciada o texto, a palavra sublinhada é sinônimo de:

- A) intensas.
- B) discretas.
- C) suaves.
- D) leves.
- E) moderadas.



Questão 02

Assinale a alternativa cujo termo sublinhado está em linguagem conotativa:

- A) “Missão dupla o dever nos aponta” (linha 11)
- B) “Rija luta aos heróis aviventa” (linha 28)
- C) “São na guerra indomáveis leões” (linha 35)**
- D) “Nossos peitos são férrea muralha” (linha 8)
- E) “Dos soldados do fogo valentes” (linha 3))

Questão 03

Marque a opção onde a palavra está escrita corretamente de acordo com a norma culta da língua:

- A) Quem mecheu no meu quarto?
- B) O caxorro latia sem parar.
- C) A criança creceu brincando sozinho.
- D) O gato subiu no telhado.**
- E) O menino levou um tonbo da bicicleta.

Questão 04

Marque a alternativa que está utilizando o sinal da crase corretamente:

- A) O cigarro é prejudicial à saúde.**
- B) Essa pintura à óleo é da coleção de um museu sergipano.
- C) A criança ficou à brincar no pátio da escola durante todo o recreio.
- D) Não vou à cerimônias públicas nos domingos porque descanso.
- E) Não assisto à filmes de violência.

Questão 05

Em qual das respostas abaixo o pronome em destaque é classificado como artigo:

- A) Eu o levei ao hospital.
- B) Eu levei o menino ao hospital.**
- C) Levaram – no ao parque da esquina.
- D) Eles o levaram ao parque da esquina.
- E) Vamos fazer – lhe uma grande festa.

Questão 06

Em qual das opções abaixo uma das lacunas poderá ser preenchida com o pronome “mim”:

- A) ___ te dei este presente, por que você está devolvendo para _____?**
- B) Amanhã ___ vou devolver o livro, ___ juro!
- C) Quando ___ voltar, você pode fazer um milkshake?
- D) ___ já estou cansado disso.
- E) Nas manhãs do horário de verão, ___ acordo cedo.



Questão 07

Qual conjugação abaixo do verbo irregular “estar”, no modo indicativo do pretérito mais que perfeito, está correta:

- A) Estaria;
- B) Estarei;
- C) Estivera;**
- D) Estava;
- E) Estou.

Questão 08

Quais palavras abaixo são homófonas:

- A) Sessão (de cinema) – seção (divisão);**
- B) Manga (fruta) – manga (de camisa);
- C) Mata (bosque) – mata (do verbo matar);
- D) Vale (acidente geográfico) – vale (recibo/vale);
- E) Canto (ângulo) – canto (do verbo cantar).

Questão 09

Marque a afirmativa onde está sublinhado erradamente o núcleo do sujeito:

- A) Esta viagem será inesquecível;
- B) Centenas viajaram a trabalho;
- C) Era curioso o João;
- D) Viajar é a melhor coisa do mundo;
- E) Que dia maravilhoso!**

Questão 10

Com relação à concordância verbo-nominal, marque a alternativa correta:

- A) Faz mais de dez anos que não vejo meu afilhado.**
- B) Bateu duas horas quando cheguei no quartel.
- C) Haviam muitos bombeiros no local do incêndio.
- D) Existe problemas com a tubulação de gás.
- E) Há de ser ouvidas as testemunhas.



MATEMÁTICA

Questão 11

Em um jogo de cartas, cada participante retira cinco cartas e soma os valores indicados nelas, podendo o resultado ser negativo ou positivo. Vence o participante que tiver a maior soma.

Mateus +9 -7 -13 -16 -1

Patrick -18 +7 -4 +6 -15

Qual participante venceu a partida?

A) Mateus, -28

B) Patrick, 24

C) Mateus, -24

D) Mateus, 28

E) Patrick, -24

Questão 12

O perímetro de um triângulo equilátero é 132. Quanto mede cada lado desse triângulo?

A) 32

B) 13

C) 37

D) 44

E) 54

Questão 13

Calcule a expressão $\sqrt{(-2) \times (-4)^2 \times (-8)}$

A) 16

B) -16

C) 32

D) -32

E) -8

Questão 14

Em uma caixa há 126 brigadeiros. A razão entre o número de brigadeiros e o número de cajuzinhos é de 3 para 4. Qual o total de doces na caixa?

a) 126

B) 168

C) 294

D) 326

E) 408



Questão 15

Qual o volume da esfera de raio igual a 3cm?

- A) $27\pi\text{cm}^3$
- B) $36\pi\text{cm}^3$**
- C) $3\pi\text{cm}^3$
- D) $12\pi\text{cm}^3$
- E) $4\pi\text{cm}^3$

Questão 16

O quádruplo do número de figurinhas de Henrique é igual a metade do número de figurinhas que ele possui mais 140. Quantas figurinhas tem Henrique?

- A) 40**
- B) 30
- C) 20
- D) 10
- E) 50

Questão 17

Um terreno tem 144m de perímetro e o comprimento é o triplo de largura. Qual a área do terreno?

- A) 18m^2
- B) 54m^2
- C) 144m^2
- D) 972m^2**
- E) 110m^2

Questão 18

Fabio possui 40 bolas de gude e Magno possui 70% da quantidade de bolas de gude em relação a Fabio. Se eles forem jogar juntos, quantas bolas teriam para jogar?

- A) 35
- B) 40
- C) 68**
- D) 28
- E) 78



Questão 19

Em que ano seria possível um atleta ser heptacampeão olímpico consecutivamente a partir de 2016?

- A) 2020
- B) 2024
- C) 2040**
- D) 2028
- E) 2044

Questão 20

O número A representa o valor da expressão:

$$(-4 - 6)^2 \div (-50) + \{[60 - (-20 + \sqrt{144})^2 \div (-4)^3] - 5^2\}$$

O número que representa A é:

- A) 34**
- B) 17
- C) -34
- D) 35
- E) -17

CONHECIMENTOS PROFISSIONAIS DE BOMBEIRO-MILITAR

Questão 21

O Imperador Dom Pedro II, através do Decreto Imperial nº 1.775, de 02 de julho de 1856, organizou o serviço de extinção de incêndio. Enquanto não fosse definitivamente organizado seria, pelo decreto, executado por operários dos Arsenais de Guerra e Marinha, das Obras Públicas e da Casa de Correção, sendo criada e organizada em cada uma dessas repartições uma seção destinada a esta atividade. Essas seções formavam o Corpo Provisório de Bombeiros da Corte. O Dec. nº 7.766 dá ao Corpo de Bombeiros uma organização militar e são concedidos postos e graduações aos militares, bem como o uso das respectivas insígnias. Tal fato se deu no ano de:

- A) 1856
- B) 1860
- C) 1865
- D) 1880**
- E) 1887

Questão 22

BOMBEIRO 01 é prefixo rádio para:

- A) Lancha dotada de UTI
- B) Helicóptero**
- C) Lanchas sem UTI
- D) Viatura de transporte de tropa
- E) Viatura do Comandante-Geral



Questão 23

“Manter-se informado quanto às ocorrências do CBMERJ (incêndio, salvamento, catástrofe, etc.) e mobilizar recursos disponíveis na Corporação ou de outros órgãos, de acordo com as necessidades operacionais das guarnições empenhadas”, são atribuições funcionais, no serviço diário do COCB, do:

- A) Coordenador de Operações
- B) Supervisor do Atendimento
- C) Controlador de Evento
- D) Chefe de Equipe

E) Superior de Dia

Questão 24

Quando o BM está subindo em uma corda, a Qualidade Física Predominante requerida nesta atividade é:

- A) Potência Muscular
- B) Resistência Muscular**
- C) Força Muscular
- D) Todas estão igualmente corretas
- E) Nenhuma das respostas anteriores

Questão 25

No período compreendido entre o arriar da Bandeira Nacional e o toque de alvorada do dia seguinte, a guarda não formará, exceto para prestar continência:

- I- à Bandeira Nacional;
 - II- ao Hino Nacional;
 - III- ao Presidente da República;
 - IV- ao Governador do Estado, Presidente da ALERJ, e Presidente do TJRJ;
 - V- às bandeiras e hinos de outras nações;
 - VI- à tropa formada, em qualquer situação.
- Podemos, então, afirmar que:

- A) São verdadeiras as sentenças I, II, III, V e VI
- B) São falsas as sentenças III, IV e VI
- C) São verdadeiras somente as sentenças I e II
- D) Todas são verdadeiras

E) São falsas as sentenças IV e VI

Questão 26

Quando o carregador do armamento leve coloca um cartucho no caminho do ferrolho temos:

A) Apresentação

- B) Engatilhamento
- C) Carregamento
- D) Alimentação
- E) Introdução



Questão 27

O Conselho de Disciplina, regulado pelo Decreto nº 2.155 - de 13 de outubro de 1978, possui rito específico. Sobre ele podemos afirmar:

- I- É constituído por quatro Oficiais;
- II- É presidido por, no mínimo, um Capitão;
- III- Não pode ser aplicado *ex officio* às praças estáveis;
- IV- Não pode integrar Oficiais superiores;
- V- É constituído exclusivamente por Oficiais QOC

Marque a única resposta correta:

- A) Todas as sentenças são falsas
- B) Todas são verdadeiras
- C) As alternativas I e V são falsas**
- D) São verdadeiras as alternativas II e IV
- E) Somente a II e III são verdadeiras

Questão 28

Quando o parecer conclusivo do Conselho de Disciplina recomenda a não permanência do julgado nas fileiras do CBMERJ, o Ato Formal de exclusão é do Comandante-Geral da Corporação, que também é o Secretário de Estado de Defesa Civil. Neste caso, o Recurso Administrativo da decisão do Comandante deve ser encaminhado a que autoridade:

- A) Secretário de Estado de Segurança Pública
- B) Corregedor-Geral da Corregedoria-Geral Unificada (PMERJ/CBMERJ/PCERJ)
- C) Procurador-Geral do Estado
- D) Ministério Público do Rio de Janeiro
- E) Governador do Estado**

Questão 29 - ANULADA

João foi incluído no Estado Efetivo do CBMERJ como Soldado, a contar de 25/06/1997, inclusive. Averbou 2 anos, 4 meses e 15 dias de INSS. Não gozou Licença Especial. Não tirou férias relativas aos anos de 2001, 2002 e 2008. Tirou somente 15 dias, referentes ao ano de 2010. Lembrando que o último ano bissexto foi 2012, qual o Tempo de Efetivo Serviço de João no dia 01/12/2015, inclusive, consoante a legislação em vigor no período:

- A) 8.174 dias
- B) 18 anos 5 meses e 14 dias
- C) 20 anos 0 mês e 4 dias
- D) 7.307 dias
- E) 6.734 dias



Questão 30

Sobre o Aparelho chamado TIRFOR, usado no Sistema de Tracionamento por Cabos de Aço:

I- Trava de debreagem – Destina-se ao movimento de debreagem, acionando ou liberando os pares de mordentes, para passagem livre do cabo

II- Alavanca de recuo - Destina-se ao movimento alternado de vai e vem acionando os pares mordentes para o tracionamento da carga, acionado pela alavanca telescópica que nela se encaixa, quando nesta operação

III- Gancho/bloco de ancoragem – Para ancoragem da liga ou cabo de aço amarrado ao peso a ser deslocado

Marque a única resposta correta:

- A) Nenhuma das alternativas está correta
- B) Todas as alternativas estão corretas
- C) I e III estão corretas
- D) II e III estão corretas

E) Somente III está correta

SUFICIÊNCIA MUSICAL

Questão 31

Qual a origem do acorde perfeito maior na série harmônica:

- A) Harmônicos 2, 3, 4.
- B) Harmônicos 6, 7, 9.
- C) Harmônicos 5, 6, 7.

D) Harmônicos 4, 5, 6.

- E) Harmônicos 7, 8, 9.

Questão 32

A nota de passagem cromática:

- A) Deve estar precedida e/ou seguida de qualquer nota.
- B) Pode pertencer a quaisquer escalas.

C) Deve estar precedida ou seguida da mesma nota sem alteração e deve pertencer à escala cromática tonal.

- D) Pode ser usada aleatoriamente.
- E) No modo menor, deve ser usada somente na forma da escala harmônica.



Questão 33

O repouso sobre o encadeamento V – I, estando um dos acordes ou ambos invertidos, é exemplo de cadência:

- A) Interrompida.
- B) Imperfeita.**
- C) Evitada.
- D) Variante de Cadência plagal.
- E) Meio-Cadência.

Questão 34

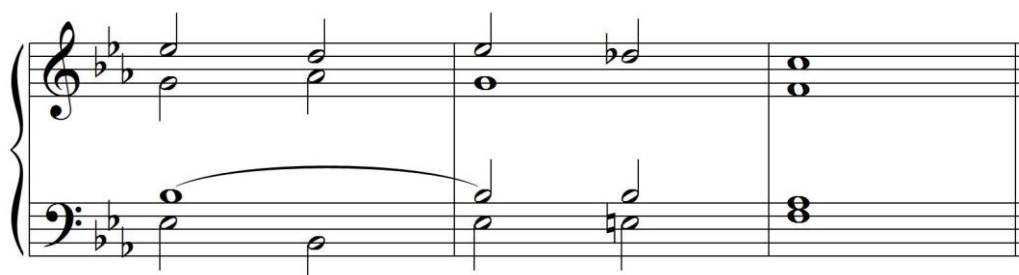
O trecho abaixo harmonizado é exemplo de modulação:



- A) Para tons vizinhos usando enarmonia de uma só nota.
- B) Para tons afastados usando acorde comum.
- C) Para tons afastados usando nota comum.
- D) Para tons afastados usando enarmonia da 7ª do acorde de 7ª diminuta.**
- E) Não houve modulação.

Questão 35

O trecho abaixo é exemplo de modulação:



- A) Para dois tons afastados.
- B) Para tons vizinhos, de Mib Maior para Fá Maior.
- C) Para tons vizinhos, de Mib Maior para Fá menor.**
- D) Para tons próximos por mudança de modo.
- E) Não houve modulação.



Questão 36

Das obras abaixo, quais são de Alberto Nepomuceno?

A) Abertura “O Garatuja”, Série Brasileira, Sinfonia em sol menor.

B) O Contratador de Diamantes, Festa das Igrejas, Sinfonia Tropical.

C) Trio Brasileiro, Canções Típicas, Lenda do Caboclo.

D) Invocação, Canto e Dança, Infinita Vigília.

E) Invocação em defesa da Pátria, Naufrágio de Kleônicos, Canto do Cisne Negro.

Questão 37

Quem é o compositor romântico autor da música de cena “Sonhos de uma Noite de Verão” e de Canções sem Palavras:

A) Robert Schumann.

B) Hector Berlioz.

C) Felix Mendelssohn.

D) Frédéric Chopin.

E) Franz Liszt.

Questão 38

Qual a música, composta por Ludwig van Beethoven, dedicada à Condessa Giulietta Guicciardi:

A) Sonata Patética.

B) Sonata Nº 14 Op. 27 ‘Ao Luar’.

C) Sonata Op. 78.

D) Sonata Appassionata Op. 57.

E) Sonata Nº 17 Op. 31.

Questão 39

Quais são dois grandes compositores do Classicismo Musical:

A) Haydn e Mozart.

B) Liszt e Wagner.

C) Bach e Händel.

D) Webern e Schoenberg.

E) Ravel e Borodin.

Questão 40

Quem é o Compositor autor da Ópera ‘Der Freischütz (O Franco Atirador):

A) Richard Wagner.

B) Franz Liszt.

C) Robert Schumann.

D) Modest Mussorgsky.

E) Carl M. von Weber.