

Língua Portuguesa

Leia com atenção o texto a seguir e marque a alternativa que responde o que for perguntado:

Texto I

CAMPO DE VÁRZEA

O campo ficava perto de um loteamento, mostrava acentuado desnível e suas traves eram tortas: uma delas — mourão retirado de um andaime da construção próxima — tinha dois metros e meio de altura, e a mais baixa, no lado oposto, noventa centímetros. Alguns meninos acompanhavam o jogo. Os times haviam sido formados ao acaso, e um deles ficou com dez elementos, o outro com nove. Apenas três jogadores usavam chuteiras, as mesmas com que trabalhavam de pedreiro na construção, e havia dois descalços. Corriam atrás da bola com obstinação, defendiam encarniçadamente, num e noutro extremo, o espaço entre as traves, e atacavam também. Eram homens que se haviam reunido para correr atrás de uma bola e divertir-se, e somente dois ou três se conheciam, o jogo transcorria silencioso, mas de vez em quando rebentava um palavrão ou alguma risada solta nas furadas e nos lances mais acirrados. Os gols começaram a ser feitos e não houve registro deles. Certo jogador de defesa, um tipo vermelho que jogava de sapatos, fracassava em suas tentativas de fazer também o seu gol. Carregava a bola através do campo, defendia-a com unhas e dentes, mas ela acabava sempre por escapar ao seu controle. Numa ocasião favorável, quando tinha as traves escancaradas à sua frente, foi aterrado por um mulato descalço, numa jogada viril, e revidou. Houve um começo de briga, os outros apartaram, mas o vermelho passou a xingar a mãe do mulato descalço, que evitava novo confronto.

Garcia de Paiva. *Os agricultores arrancam paralelepípedos*. São Paulo, Ática, 1977.

Questão 1

Marque a alternativa que permite concluir que o campo era improvisado.

- a) “Alguns meninos acompanhavam o jogo.”
- b) “O campo ficava perto de um loteamento.”
- c) “O campo mostrava acentuado desnível e suas traves eram tortas.”
- d) “O jogo transcorria silencioso, mas de vez em quando rebentava um palavrão...”
- e) “O vermelho passou a xingar a mãe do mulato descalço.”

Questão 2

Havia diferentes tipos de jogadores em campo; segundo o texto, entre eles estavam

- a) Os da defesa (tipo vermelho) que jogavam de sapatos e fracassavam nas tentativas de fazer gol.
- b) Os da defesa (tipo vermelho) que marcavam gol em todas as jogadas de que participavam.
- c) Os jogadores que, em sua maioria, usavam chuteiras de couro.
- d) Os que se conheciam de longa data, pois trabalhavam, há anos, no mesmo lugar.
- e) Os que controlavam a bola e sempre obtinham sucesso nas jogadas mais disputadas em que se envolviam.

Questão 3

Pela leitura do texto 1, observa-se que o texto é

- a) Uma narrativa.
- b) Uma descrição.
- c) Uma narrativa seguida de uma descrição.
- d) Uma descrição seguida de uma narração.
- e) Uma poesia sem rimas.

Questão 4

Quando garotos se organizam para jogar futebol, o conjunto que eles formam para esse fim específico se denomina

- a) bando.
- b) caravana.
- c) time.
- d) tribo.
- e) turma.

Questão 5

Observe o quadro abaixo, de Cândido Portinari, denominado *Futebol*. Ele apresenta algumas **semelhanças** com o texto nº 1, dentre elas cita-se:



Cândido Portinari - Futebol (1935)

- a) A formação de times completos em número de jogadores: onze de cada lado.
- b) A presença de alguns animais partilhando o espaço do jogo.
- c) A presença de jogadores adultos uniformizados.
- d) o campo improvisado para jogar futebol.
- e) Um começo de briga entre os jogadores

Texto II**PELADAS**

Esta pracinha sem aquela pelada virou uma chatice completa: agora, é uma babá que passa, empurrando, sem afeto, um bebê de carrinho, é um par de velhos que troca silêncios num banco sem encosto.

E, no entanto, ainda ontem, isso aqui fervia de menino, de sol, de bola, de sonho: “eu jogo na linha! eu sou o Lula!; no gol, eu não jogo, tô com o joelho ralado de ontem; vou ficar aqui atrás: entrou aqui, já sabe.” Uma gritaria, todo mundo se escalando, todo mundo querendo tirar o selo da bola, bendito fruto de uma suada vaquinha.

Oito de cada lado e, para não confundir, um time fica como está; o outro joga sem camisa.

Já reparei uma coisa: bola de futebol, seja nova, seja velha, é um ser muito compreensivo que dança conforme a música. Se estiver no Maracanã, numa decisão de título, ela rola e quica com um ar dramático, mantendo sempre a mesma pose adulta, esteja nos pés de Zico ou nas mãos de um gandula.

Em compensação, num racha de menino ninguém é mais sapeca: ela corre para cá, corre para lá, quica no meio fio, pára de estalo no canteiro, lambe a canela de um, deixa-se espremer entre mil canelas, depois escapa, rolando, doida, pela calçada. Parece um bichinho.

Aqui, nessa pelada inocente é que se pode sentir a pureza de uma bola. Afinal, trata-se de uma bola profissional, uma número cinco, cheia de carimbos ilustres: “Copa Rio Oficial”, “FIFAEspecial”. Uma bola assim, toda de branco, coberta de condecorações por todos os gomos (gomos hexagonais!) jamais seria barrada em recepção do Itamarati.

No entanto, aí está ela, correndo para cima e para baixo, na maior farra do mundo, disputada, maltratada até, pois, de quando em quando, acertam-lhe um bico, ela sai zarolha, vendo estrelas, coitadinha.

Racha é assim mesmo: tem bico, mas tem também sem-pulo de craque como aquele do Tona, que empatou a pelada e que lava a alma de qualquer bola. Uma pintura.

Nova saída.

Entra na praça batendo palmas como quem enxota galinha no quintal. É um velho com cara de guarda-livros que, sem pedir licença, invade o universo infantil de uma pelada e vai expulsando todo mundo. Num instante, o campo está vazio, o mundo está vazio. Não deu tempo nem de desfazer as traves feitas de camisas.

O espantalho-gente pega a bola, viva, ainda, tira do bolso um canivete e dá-lhe a primeira espetada. No segundo golpe, a bola começa a sangrar.

Em cada gomo o coração de uma criança.

(Armando Nogueira. *O melhor da crônica brasileira*, 1. - Rio de Janeiro, José Olympio, 1980.)

Questão 6

Marque a alternativa que **NÃO** se enquadra como personificação:

- “Bola de futebol, seja nova, seja velha, é um ser muito compreensivo que dança conforme a música.”
- “Em compensação, em racha de menino ninguém é mais sapeca: ela corre para cá, corre para lá, quica no meio-fio, para de estalo no canteiro, lambe a canela de um, deixa-se espremer entre mil canelas, depois escapa, rolando, doida pela calçada.”
- “Afinal, trata-se de uma bola profissional, uma número cinco, cheia de carimbos ilustres: “Copa Rio Oficial”, “FIFA-Especial”.”
- “Uma bola assim, toda de branco, coberta de condecorações por todos os gomos (gomos hexagonais) jamais seria barrada em recepção do Itamarati.”
“No entanto, aí está ela, correndo para cima e para baixo, na maior farra do mundo, disputada, maltratada até, pois, de quando em quando, acertam-lhe um bico, ela sai zarolha, vendo estrelas, coitadinha.”

Questão 7

Com a leitura do texto, identifique a que se refere o pronome destacado no seguinte fragmento: “acertam-**lhe** um bico”

- a) à babá.
- b) à bola.
- c) ao bebê.
- d) ao gomo.
- e) ao menino.

Questão 8

Selecione a alternativa que contém apenas substantivos masculinos no singular:

- a) espantalho-gente; pelada.
- b) racha; farra.
- c) recepção; meio fio.
- d) sem-pulo; licença.
- e) time; glandula.

Questão 9

LEIA as frases abaixo:

- I. Pegue a bola e chute-a com carinho.
- II. Se o jogador pegasse a bola, haveria de chutá-la com carinho.
- III. O jogador chuta a bola com precisão.

Selecione alternativa que corresponde ao modo verbal presente nas frases acima :

- a) Em I, os verbos estão no Imperativo.
- b) Em II, os verbos estão no Indicativo.
- c) Em III, o verbo está no Subjuntivo.
- d) Em II e III, os verbos estão no Imperativo.
- e) Em I e III, os verbos estão, respectivamente, no Indicativo e no Subjuntivo.

Questão 10

Leia com atenção a frase inserida no seguinte retângulo:

Você entra na praça batendo palmas, invade o universo infantil de uma pelada e expulsa todo mundo.

Se substituirmos, pelo **pretérito perfeito do indicativo**, o tempo em que estão flexionados os verbos da frase acima transcrita, teremos

- a) Você entra na praça batendo palmas, invadindo o universo infantil de uma pelada e expulsando todo mundo.
- b) Você entrava na praça batendo palmas, invadia o universo infantil de uma pelada e expulsaria todo mundo.
- c) Você entrara na praça batendo palmas, invadira o universo infantil de uma pelada e expulsara todo mundo.
- d) Você entrará na praça batendo palmas, invadirá o universo infantil de uma pelada e expulsará todo mundo.
- e) Você entrou na praça batendo palmas, invadiu o universo infantil de uma pelada e expulsou todo mundo.

Questão 11

Marque a alternativa que contém a palavra que foge ao modelo de obtenção do plural seguido pela demais possibilidades apresentadas:

- a) anão.
- b) compensação.
- c) condecoração.
- d) mão.
- e) sugestão.

Questão 12

Indique a alternativa que contém verbo de ligação :

- a) O campo ficava perto de um grande loteamento.
- b) A criança acompanhava atentamente a pelada de futebol.
- c) O campo fora improvisado com restos de velhas construções.
- d) Esta pracinha sem aquela pelada virou uma chatice completa.
- e) O velho rabugento atrapalhou a divertida pelada.

Questão 13

Marque a alternativa em que está correta a afirmativa sobre o enunciado ali transcrito:

- a) No período “Um time fica como está; o outro joga sem camisa.”, o sujeito da 2ª oração é um time.
- b) “Houve um começo de briga, os outros apartaram, mas o vermelho passou a xingar a mãe do mulato descalço.” Todos os verbos da frase estão no pretérito imperfeito.
- c) “Apenas três jogadores usavam chuteiras, as mesmas com que trabalhavam de pedreiro na construção, e havia dois descalços.” O núcleo do sujeito da primeira oração é jogadores.
- d) No período “Se estiver no Maracanã, numa decisão de título, ela rola e quica com um ar dramático”, o predicado da 1ª oração é nominal porque o verbo *está* é um verbo de ligação.
- e) No fragmento “pois, de quando em quando, acertam-lhe um bico”, o verbo *acertar* é transitivo direto.

Texto III

É um dos clichês mais saborosos do futebol. O jogador do time derrotado está saindo de campo, cabisbaixo, fulo da vida. A torcida vaia, joga copinho de xixi, grita coisas cabeludas sobre sua progenitora, e eis que ele, louco para se enfiar embaixo do chuveiro e esquecer a desdita, louco para apagar o mico de quem levou quatro bolas e não meteu nenhuma – eis que o nosso craque ainda tropeça no microfone do repórter.

Afoito, o repórter pergunta ao infeliz derrotado o de sempre, aquilo que o povo quer saber em primeira mão e com fartura de detalhes:

“E aí, fulano, o que foi que faltou ao time?”

No tempo de Almir Pernambuquinho, faltaria mais nada para sair uma pancadaria daquelas, e a reportagem ser transferida para a página de polícia. Mas toda a Humanidade anda muito politicamente correta, talvez com a exceção da tropa de choque do Senado, do Theo Becker de “A fazenda” e dos jornalistas iraquianos que atiram sapatos nos vencedores. A Humanidade, depois de tantos séculos fazendo besteira, perdendo o prumo por qualquer bobagem, esta de pé no chão. Medita, leva em consideração os prós e os contras, avalia o caráter mutante das coisas. Acha que não vale a pena. O sonho de todo mundo é ficar sereno para refletir sobre as perdas. Ninguém extrapola, em público, a raiva de ter sido derrotado.

(Joaquim Ferreira dos Santos, “Futebolês”. *O Globo*, 14 de setembro de 2009.)

Questão 14

Ao declarar que “No tempo de Almir Pernambuquinho, faltaria mais nada para sair uma pancadaria daquelas”, o narrador disse que:

- estaria adiado um grave conflito entre os torcedores, repórteres, jogadores e todos que estivessem no gramado.
- estaria contornado um grave conflito entre os torcedores, repórteres, jogadores e todos que estivessem no gramado.
- estaria criado um grave conflito entre os torcedores, repórteres, jogadores e todos que estivessem no gramado.
- estaria resolvido um grave conflito entre os torcedores, repórteres, jogadores e todos que estivessem no gramado.
- estaria prorrogado um grave conflito entre os torcedores, repórteres, jogadores e todos que estivessem no gramado.

Questão 15

Assinale a alternativa que contém uma palavra acentuada pela mesma regra por que se acentua “caráter” :

- | | | |
|-------------|-------------|--------------|
| a) Clichês. | c) Polícia. | e) Repórter. |
| b) Página. | d) Público. | |

Texto IV**O TRABALHADOR INJUSTIÇADO**

(Carlos Drummond de Andrade)

Papai Noel foi contratado para distribuir brinquedos na festa de Natal dos trabalhadores. Ao ver o Ministro do Trabalho **expôs**-lhe a situação.

- Ministro, nossa profissão ainda não foi regulamentada. **Faça** alguma coisa por nós.
- Como, se você e seus colegas só **trabalham** alguns dias por ano?
- Perdão, mas ainda que fosse um dia apenas, **é** trabalho regular, e em condições desfavoráveis. Ser Papai Noel na Europa é fácil, aqui o senhor não faz ideia. Além disso, passamos o ano inteiro à espera do Natal, com capacidade ociosa.

O Ministro **prometeu** estudar o caso, mas acabou indeferindo a petição, com fundamento em parecer da assessoria, segundo o qual Papai Noel não existe.

OBS: A expressão INDEFERIR UMA PETIÇÃO significa negar um pedido.

Questão 16

Há dois tipos de Papai Noel mencionados no texto. O citado no primeiro parágrafo é:

- um homem comum sem função social nem importância.
- um personagem que, definitivamente, não existe.
- um trabalhador contratado para um serviço especial.
- um personagem que, definitivamente, não existe.
- uma criatura misteriosa que só aparece em determinadas épocas do ano.

Questão 17

Marque a alternativa que atende ao que ora se solicita:

A frase que melhor confirma o título “Trabalhador injustiçado” é:

- a) O Ministro indeferiu a petição por entender que “Papai Noel” não existe apesar de ter falado com ele.
- b) Papai Noel alega que sua profissão se desenvolve em condições bastante adversas.
- c) Papai Noel foi contratado para distribuir brinquedos na festa de Natal dos trabalhadores.
- d) Papai Noel reclama que sua profissão não tem benefícios trabalhistas.
- e) Ser Papai Noel cá no Brasil é mais difícil do que exercer essa função no exterior.

Questão 18

Marque a alternativa que contém um verbo transitivo direto indireto, segundo seu emprego no texto “O trabalhador injustiçado”:

- a) Expôs-lhe a situação.
- b) É trabalho regular.
- c) Faça alguma coisa.
- d) Prometeu estudar o caso.
- e) Trabalham só alguns dias do ano.

Questão 19

O pronome oblíquo “lhe”, presente na 2ª. linha do primeiro parágrafo do texto “O trabalhador injustiçado”, refere-se

- a) à Assessoria do Ministro.
- b) a você.
- c) ao Ministro do Trabalho.
- d) ao narrador do texto.
- e) ao Papai Noel.

Questão 20

Leia a seguinte oração e marque a alternativa que contém a informação correta sobre ela:

Por fim, desejo-lhes um feliz Natal.

O enunciado acima:

- a) Consta de uma única oração.
- b) Contém uma oração principal.
- c) É classificado como período misto.
- d) É um período composto por coordenação.
- e) É um período composto por subordinação.

Matemática**Questão 21**

Assinale a alternativa com o resultado da divisão: $\sqrt{5} : \sqrt{20}$

- a) 2
b) $\frac{3}{4}$
c) 4
d) $\frac{1}{2}$
e) 5

Questão 22

Encontre o valor de B

$$B = \left\{ \left[3\% \times 2\% + \left(\sqrt{25\%} \times 2 \right) - \frac{3}{10} + \sqrt[4]{81} - \frac{2^3}{4} \right] \div 2 \right\}$$

- a) 35,03%
b) 85,03%
c) 100,03%
d) 135,03%
e) 185,03%

Questão 23

O resultado da expressão numérica $(\sqrt{1,44} - 2,4) - \left(-\frac{1}{2^{-2}} - \frac{2}{10}\right)$ é:

- a) 3
b) 4,2
c) 5,4
d) 6,44
e) 8

Questão 24

Assinale a sequencia correta com C para certo e E para errado:

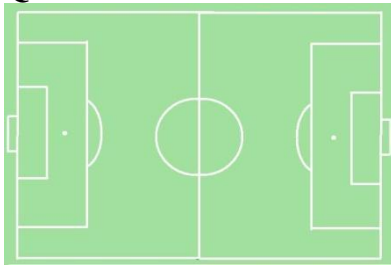
- () Todo número \mathbb{N} é um número \mathbb{Z} , mas nem todo número \mathbb{Z} é um número \mathbb{N} .
() Todos número \mathbb{N} é um número \mathbb{Q} , mas nem todo número \mathbb{Q} é um número \mathbb{N} .
() O número -3 pertence ao conjunto dos números \mathbb{Z} , mas não pertence ao conjunto dos números \mathbb{Q} .
() O número $\sqrt{4}$ é um número \mathbb{Q} e o número $-\sqrt{5}$ pertence ao conjunto do números \mathbb{Z} .

- a) C, E, C, E
b) C, C, E, C
c) E, C, E, E
d) E, E, C, C
e) C, C, E, E

Questão 25

O número 640000×10^{-28} é equivalente aos números abaixo, **exceto**:

- a) 640×10^{-25}
b) 64×10^{-24}
c) $6,4 \times 10^{-22}$
d) $0,0064 \times 10^{-20}$
e) $0,000064 \times 10^{-18}$

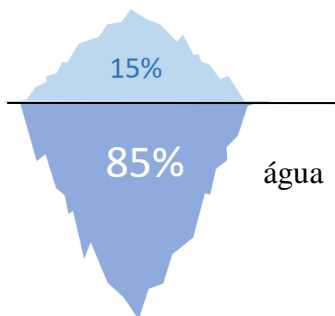
Questão 26

O campo de futebol representado acima tem 110 metros na lateral e 55 metros de linha de fundo, com essas informações a área e o perímetro do campo são respectivamente:

- a) 6050 m² e 330 m.
- b) 6050 m² e 165 m.
- c) 5500 m² e 220 m.
- d) 5500 m² e 175 m.
- e) 5000 m² e 300 m.

Questão 27

Um bloco de gelo conhecido como iceberg está flutuando na água conforme as proporções da figura abaixo:



Ele possui o volume de 3 mil quilolitros, após um dia de sol forte ele derrete 40%. Então pode-se concluir que o volume de gelo que ficará para fora da água será:

- a) 150 Quilolitros
- b) 200.000 Litros
- c) 270.000 Litros
- d) 300 Quilolitros
- e) 320.000 Litros

Questão 28

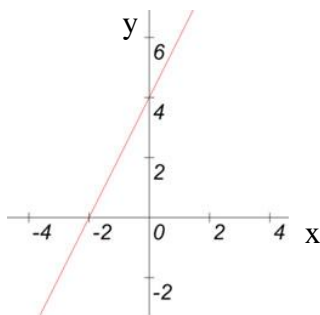
Resolva o sistema de função e assinale a alternativa que contém o resultado de $x + y$:

$$\begin{cases} x + y = 5 \\ x - y = 1 \end{cases}$$

- a) 2
- b) 3
- c) 4
- d) 5
- e) 6

Questão 29

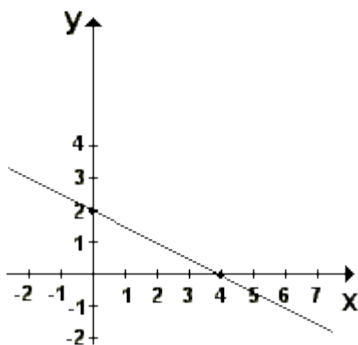
Assinale a alternativa que representa a função de 1º grau ilustrada no gráfico abaixo:



- a) $y = x + 1$
- b) $y = 2x + 4$
- c) $y = -2x + 4$
- d) $y = 4x - 2$
- e) $y = -2 - 4x$

Questão 30

O gráfico abaixo ilustra uma reta, marque a alternativa onde se encontra a equação da reta constante no gráfico:



- a) $f(x) = \frac{1}{2}x + 2$
- b) $f(x) = 4x + 2$
- c) $f(x) = -\frac{3}{2}x + 4$
- d) $f(x) = -\frac{1}{2}x + 2$
- e) $f(x) = \frac{-x+4}{2}$

Questão 31

Assinale a alternativa que demonstra equação da reta que passa pelo ponto (1,3) e possui o coeficiente angular igual a 2:

- a) $y = 3x$
- b) $y = 3x + 1$
- c) $y = 2x + 1$
- d) $y = x + 3$
- e) $y = 3x + 2$

Questão 32

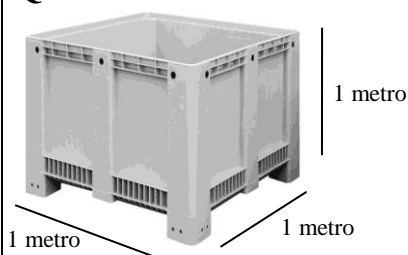
Um vendedor anuncia um produtor no mês de janeiro pelo preço P_1 e a cada novo mês que o produto não é vendido ele diminui D do valor inicial do produto. Assinale a alternativa que demonstra a função P da diminuição do preço do produto quando chegar ao mês de agosto:

- a) $P = P_1 - 7D$
- b) $P = 7P_1 - D$
- c) $P_1 = P - 7D$
- d) $P = 6P_1 - D$
- e) $P_1 = -6D + P$

Questão 33

Um homem fica totalmente submerso na água dentro de uma banheira e nota que o nível desta água aumentou em 20%. Sabendo que havia 400 litros de água inicialmente, podemos afirmar que:

- a) O nível que aumentou não é referente ao volume do homem.
- b) Se somar os 400 litros com os 20% que aumentou teremos volume do corpo do homem.
- c) O volume inicial da banheira era de 320 litros.
- d) O volume do corpo do homem é de 480 litros.
- e) O volume do corpo o homem é 80 litros.

Questão 34

1 litro de água pesa aproximadamente 1 quilograma. Enchendo uma caixa de água em formato cúbico com arestas de 1 metro, desconsiderando o peso do material, essa caixa vai pesar:

- a) 100 quilogramas.
- b) 500 quilogramas.
- c) 1000 quilogramas.
- d) 10 toneladas.
- e) 10.000 quilogramas.

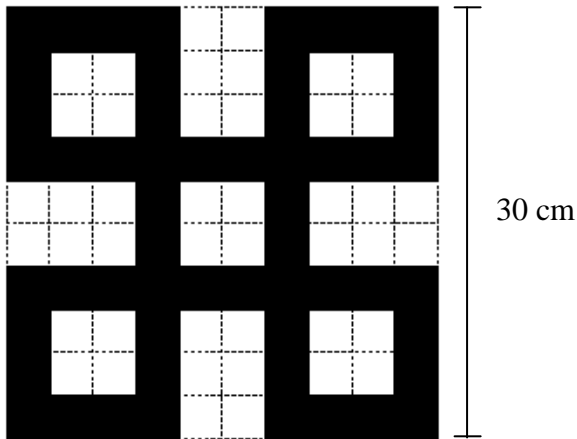
Questão 35

Para construir 500m de muro, 10 homens trabalham durante 2 semanas em regime diária de trabalho de 10 horas. Se for necessário construir 800m do mesmo muro, 15 homens trabalhando em regime diário de 8 horas levarão quantas semanas?

- a) 6 semanas
- b) 5 semanas, 5 dias e 7 horas
- c) 2 semanas, 4 dias e 16 horas
- d) 6 dias, 43 minutos e 12 segundos
- e) 1 semana, 3 dias e 30 minutos

Questão 40

Analisar a imagem abaixo:



Se cada quadrícula mede 3 cm de lado, qual será a área da figura pintada de preto:

- a) 502 cm^2 c) 560 cm^2 e) 810 cm^2
b) 504 cm^2 d) 720 cm^2